

## **Д О К У М Е Н Т А Ц И Я**

**о выполненных археологических полевых работах, содержащая  
результаты исследований, в соответствии с которыми  
определяется наличие или отсутствие объектов, обладающих  
признаками объекта культурного наследия, на земельных  
участках, подлежащих воздействию земляных, строительных,  
мелиоративных и (или) хозяйственных работ по объекту:  
«Реконструкция ГЗНУ-5 Киязлинского месторождения. 1  
очередь» в Аксубаевском муниципальном районе  
Республики Татарстан  
в 2015 году**

Общество с ограниченной ответственностью  
«Центр прикладных археологических исследований»

**ДОКУМЕНТАЦИЯ**

о выполненных археологических полевых работах, содержащая результаты исследований, в соответствии с которыми определяется наличие или отсутствие объектов, обладающих признаками объекта культурного наследия, на земельных участках, подлежащих воздействию земляных, строительных, мелиоративных и (или) хозяйственных работ по объекту: «Реконструкция ГЗНУ-5 Киязлинского месторождения. 1 очередь» в Аксубаевском муниципальном районе Республики Татарстан в 2015 году

*Автор научно-исследовательских  
археологических работ:*

\_\_\_\_\_ к.и.н. К.Э. Истомин

*Директор ООО «Центр прикладных  
археологических исследований»*

\_\_\_\_\_ к.и.н. К. Э. Истомин  
м.п.

## АННОТАЦИЯ

Документация содержит материалы разведочного археологического обследования земельных участков, подлежащих хозяйственному освоению по объекту: «Реконструкция ГЗНУ-5 Киязлинского месторождения. 1 очередь». Проектируемый строительный объект и район проведения археологических исследований расположены в Аксубаевском муниципальном районе Республики Татарстан.

Работы носили разведочный характер и включали в себя обследование земельных участков в зоне проектируемого строительства. Руководитель работ и держатель Открытого листа – к.и.н., Истомин К.Э.

Отчёт состоит из одного тома (27 стр.) содержащего текстовую часть – описание исходных данных, условий и результатов проведения работ (21 стр.) и альбом иллюстраций, включающий схемы расположения земельных участков, археологических раскрытий и памятников, а также фотофиксацию, выполненную в ходе проведения археологических работ и копию Открытого листа.

Отчёт включает в себя: введение, две главы, заключение, список источников и литературы, альбом иллюстраций.

Ключевые слова: *Республика Татарстан; Аксубаевский муниципальный район; Киязлинское нефтяное месторождение; ГЗНУ-5; Археологическое обследование территории.*

# СОДЕРЖАНИЕ

АННОТАЦИЯ.....	3
СОДЕРЖАНИЕ .....	4
ВВЕДЕНИЕ.....	5
ГЛАВА 1. КРАТКАЯ ПРИРОДНО-ГЕОГРАФИЧЕСКАЯ И АРХЕОЛОГИЧЕСКАЯ ХАРАКТЕРИСТИКА РАЙОНА ПРОВЕДЕНИЯ РАБОТ.....	7
Природно-географические сведения о районе проведения работ.....	7
История изучения археологических памятников в районе проведения работ.....	8
Выявленные археологические объекты в районе работ.....	11
ГЛАВА 2. АРХЕОЛОГИЧЕСКОЕ ОБСЛЕДОВАНИЕ ЗЕМЕЛЬНЫХ УЧАСТКОВ ПРОЕКТИРУЕМОГО СТРОИТЕЛЬСТВА.....	14
Общие сведения о проектируемом объекте.....	14
Общие сведения о проведенных археологических исследованиях.....	14
Обследование земельных участков проектируемого объекта.....	16
Описание археологических раскритий.....	18
ЗАКЛЮЧЕНИЕ.....	20
СПИСОК ИСТОЧНИКОВ И ЛИТЕРАТУРЫ.....	21
АЛЬБОМ ИЛЛЮСТРАЦИЙ.....	22
Список рисунков.....	22

## ВВЕДЕНИЕ

Работы по археологическому обследованию земельных участков объекта: «Реконструкция ГЗНУ-5 Киязлинского месторождения. 1 очередь», производились разведочным отрядом под руководством к.и.н. К.Э.Истомина в ноябре 2015 года. Археологические исследования производились на основании Открытого листа №1772 выданного К.Э.Истомину на право проведения археологических полевых работ на земельных участках указанного строительного объекта. Копия Открытого листа прилагается (Рис. 9), оригинал Открытого листа приложен к отчёту об исследованиях последнего из указанных в нём объектов.

Проектируемый строительный объект: «Реконструкция ГЗНУ-5 Киязлинского месторождения. 1 очередь» и район проведения археологических исследований расположены в Аксубаевском муниципальном районе Республики Татарстан.

Целью проводимых работ было выявление и привязка к территории проектируемого строительства (в случае их обнаружения), вновь выявленных археологических объектов. Задачами проводимых работ были:

1. Визуальный натурный осмотр земельных участков проектируемых работ – в пешем порядке, в соответствии с методикой проведения археологической разведки, с осмотром естественных разрушений: пашня, обнажения, ямы и т.п. и фиксацией площади распространения подъемного материала, в случае его обнаружения.

2. Шурфовка, в соответствии с методикой археологических работ, наиболее перспективных для выявления объектов культурного наследия участков дневной поверхности обследуемых территорий.

3. В случае обнаружения объектов археологического наследия:

- 3.1. Определение размеров и степени воздействия планируемых хозяйственных работ на сохранность вновь выявленных объектов культурного наследия в зоне проектируемого строительства.

3.2. Определение характера, состава и объёма специальных охранно-спасательных археологических работ на вновь выявленных объектах культурного наследия в зоне проектируемого строительства.

Археологические работы на земельных участках объекта: «Реконструкция ГЗНУ-5 Киязлинского месторождения. 1 очередь», производились в соответствии с договором заключённым между ООО «Центр прикладных археологических исследований» (г. Казань) и ЗАО «Стройинжиниринг» (г. Краснодар).

Район расположения земельных участков проектируемого объекта и проведения археологических исследований, обозначены на карте Республики Татарстан (Рис. 1). Обследованные земельные участки представлены картами-схемами и отражены на фотографиях.

## **ГЛАВА 1. КРАТКАЯ ПРИРОДНО-ГЕОГРАФИЧЕСКАЯ И АРХЕОЛОГИЧЕСКАЯ ХАРАКТЕРИСТИКА РАЙОНА ПРОВЕДЕНИЯ РАБОТ.**

Исследуемые земельные участки расположены в Аксубаевском муниципальном районе Республики Татарстан. Географически, территория исследований находится в Закамской геолого-геоморфологической зоне Среднего Поволжья, в археологическом микрорайоне Бассейна реки Черемшан – наиболее богатом археологическими памятниками средневековья и особенно – именьковской и булгарской археологических культур. Рассматриваемый регион территориально охватывает бассейн рек Большой и Малый Черемшан в пределах Республики Татарстан.

### ***Природно-географические сведения о районе проведения работ.***

В физико-географическом отношении он занимает южную часть Западного Закамья и подразделяется на две зоны: «Западно-Закамский лесостепной район» и «Черемшанский равнинный район смешанных лесов»<sup>1</sup>.

В первую входят: южная часть Алексеевского, юго-восточная часть Спасского, юго-западная часть Чистопольского, а также почти целиком Аксубаевский и Нурлатский районы Татарстана. Она расположена в бассейнах правых притоков р. Малый Черемшан и верховьях р. Большой Черемшан. Рельеф зоны, сформирован в основном четвертичными отложениями и характеризуется как слабо расчленённый без выраженных овражно-речных врезов. Климат относится к типу умеренно-континентальных. Все реки этой зоны принадлежат к бассейну р. Черемшан. Все реки – Малый Черемшан, Малая и Большая Сульча, текут с северо-востока на юго-запад. Почвенный покров в основном связан с глинистыми и тяжелосуглинистыми чернозёмами с мощностью гумусового слоя от 35 до 45 см. В историческом прошлом, как и в наше время, это типичная лесостепь с высокой степенью сельскохозяйственной освоенности.

---

<sup>1</sup> Физико-географическое районирование Среднего Поволжья. – Казань, 1974. с.147-151

Вторая, более восточная зона – уходит в верховья бассейна р. Черемшан. Она характеризуется теми же основными природно-географическими факторами, что и первая, но в значительной степени более залесена, чем она. В целом, весь описываемый регион является самой теплой, в пределах республики Татарстан, зоной и позднее историческое время был достаточно благоприятен для жизни и деятельности человека.

Для жизни первобытных коллективов в регионе имелись хорошие условия. Особенно благоприятны для них были широкие поймы, богатые кормами для скота, охотничьими угодьями, рыбой, дичью. Неудивительно поэтому, что практически на всех, удобных для поселения возвышенностях в долинах рек сохранились остатки древних поселений. На наиболее удобных для жизни местах фиксируются иногда несколько памятников различных эпох.

### ***История изучения археологических памятников в районе проведения работ.***

Первые сведения об археологических памятниках в данном регионе относятся к ещё к XIV веку. На так называемой Каталонской карте, составленной в 30-е годы XIV века, было отмечено место Билярского городища<sup>2</sup> как остатков погибшего Великого города. Сведения о некоторых археологических памятниках в окрестностях Билярска, в частности о Балынгузском кладбище и городище, имеются в некоторых русских актовых документах XVII века. Первые шаги по научному изучению археологических памятников бассейна реки Черемшан были предприняты в середине XVIII века, когда В.Н.Татищев обратил внимание на Билярское городище<sup>3</sup>. В 1769 году Н.П.Рычков осуществил специальную археологическую поездку по Черемшану. Он посетил и описал как наиболее крупные Билярское и Балынгузское городища, так и ряд малых городищ – Нижнекачеевское, Старокамкинское и некоторые другие<sup>4</sup>.

---

<sup>2</sup> Халиков А.Х. О судьбе Великого города после монгольского нашествия // Из археологии Нижнего Прикамья. – Казань, 1984.

<sup>3</sup> Татищев В.Н. История Российская, т. I. –М., 1962.

<sup>4</sup> Рычков Н. Журнал или дневные записки путешествия по разным провинциям Российского государства в 1769 и 1770 гг. – СПб., 1770.



После Н.П.Рычкова, вплоть до 70-х годов XIX столетия, специальных работ по выявлению и изучению археологических памятников почти не проводилось, за исключением поездок отдельных казанских краеведов в Билярск и его окрестности. Таковы, например, поездки Н.Рыбушкина в 1832 году, А.Второва в 40-е годы, Н.Ф.Толмачёва в 50-е годы. В 70-е годы XIX века выходят две важные историко-археологические работы, в которых нашли отражение и отдельные археологические памятники региона. Первая, статья К.И.Невоструева «О городищах древнего Волжско-Болгарского и Казанского царств» (1871), где даются сведения о ряде городищ. Ещё более полные сведения о более чем 15 археологических памятниках региона содержатся в монографии профессора Казанского университета С.М. Шпилевского<sup>5</sup>.

Созданное в 1878 г. Общество археологии, истории и этнографии при Казанском Императорском университете время от времени обращало внимание на изучение археологических памятников и наиболее отдалённых уголков Казанской губернии. Отдельные находки с изучаемой территории попадали в крупные коллекционные собрания конца XIX – начала XX веков: коллекцию казанского купца В.И.Заусайлова, казанского краеведа А.Ф.Лихачёва и другие. Вместе с тем следует отметить, что вплоть до 60-х годов XX века специальных и тем более целенаправленных поисков археологических памятников и подробного изучения данного региона не проводилось.

Планомерные разведочные работы здесь начала осуществлять Татарская археологическая экспедиция, работавшая в 60-е годы под руководством А.Х. Халикова. В 1962 году здесь работало три археологических отряда под руководством А.Х. Халикова, Р.Г. Фахрутдинова и С.В. Морозовой. В результате этих работ было выявлено несколько десятков археологических памятников эпох бронзы и периода Волжской Булгарии. В 1962 – 1963 годах интенсивные работы здесь проводил Г.В.Юсупов, выявивший и изучивший множество интересных булгаро-татарских эпиграфических памятников. В 1963 г. разведочными отрядами ТАЭ под руководством П.Н.Старостина и Г.Р.Ишмуратовой был об-

---

<sup>5</sup> Шпилевский С. М. Древние города и другие булгарско-татарские памятники Казанской губернии. – Казань, 1877.

следован бассейн р. Сульча, правого притока р. Большой Черемшан. В результате здесь был открыт новый круг памятников именьковской культуры. В 1964 г. Р.Г.Фахрутдиновым и Р.С.Габяшевым изучалось левобережье р. Малый Черемшан. Здесь было открыто и обследовано около 400 археологических памятников, в том числе более 260 памятников булгарской поры. В 1965 году ими же было выявлено и обследовано в правобережье р. Малый Черемшан около 200 археологических памятников<sup>6</sup>.

С 1967 года на Билярском городище и в его окрестностях начинает работать Билярская археологическая экспедиция ИЯЛИ КФАН СССР и Казанского университета под общим руководством А.Х.Халикова. Экспедиция проводит изучение как Билярского городища, так и сосредоточенных рядом с ним памятников. Осуществляются и рекогносцировочные поиски в сопредельных районах. Археологические выезды в этот район совершали другие исследователи – П.Н. Старостин, Р.Г. Фахрутдинов, К.Н. Сибеев. В 1990 году Ф.Ш. Хузиным были пройдены правые притоки р. Малый Черемшан, отдельные памятники были исследованы М.М. Кавеевым и А.М. Губайдуллиным. Эпиграфические памятники были обследованы Ф.С. Хакимзяновым и Д.Г. Мухаметшиным. В 2000-2004 годы Болгарский историко-культурный заповедник проводил археологическое обследование территории Западного Закамья в бассейнах малых рек: Утка, Майна, Бездна, Ахтай, Шентала, Бахта, Черемшан и Шешма.

Кроме того, здесь работало множество небольших научных разведочных экспедиций Института истории АН РТ, а так же экспедиции Министерства культуры РТ, связанные с обследованием строящихся и проектируемых хозяйственных объектов (в основном нефтедобычи). В 2011-2012 годах разведочные исследования в Аксубаевском, Нурлатском и Черемшанском муниципальных районах проводил К.Э.Истомин<sup>7</sup>.

---

<sup>6</sup> Халиков А.Х. Исследования казанских археологов на территории Татарии в 1961-1967 гг. // Очерки истории Поволжья и Приуралья. – Казань, 1969.; Фахрутдинов Р.Г. Новые археологические памятники Волжской Булгарии и Закамской Татарии // Советская Археология, №1, 1969.

<sup>7</sup> Истомин К.Э. Отчёт о проведении разведочных археологических работ на территории муниципальных районов Республики Татарстан в 2011 и 2012 годах. Казань – 2015.

В результате всех этих работ в регионе было выявлено огромное число археологических памятников. В настоящее время здесь учтено и находится на государственной охране более 900 разнообразных объектов археологического наследия народов Российской Федерации.

### ***Выявленные археологические объекты в районе работ.***

Вблизи от района расположения исследуемых земельных участков ранее археологических объекты не выявлялись. При предварительном изучении литературы и других источников по предмету археологического исследования установлено, что в археологических картах данного микрорайона содержится неточность, которая была допущена составителями указанной карты (ИЯЛИ КФАН СССР) при её разработке в 1991-1992 годах. Так здесь продублирована информация, касающаяся Новомокшинского куста памятников – городище и шесть селищ, под названием так называемых «Новотимошкинских» памятников. При этом, картографически, Новомокшинский куст памятников был обозначен в районе с. Новое Тимошкино, что и вызвало дальнейшую путаницу и дублирование информации в списке вновь выявленных объектов культурного наследия.

Характерно, что при описании «Новотимошкинских» памятников не приведено никаких описаний данных объектов и ссылок на обстоятельства и авторство открытия. Даны только их привязки к близлежащему населённому пункту и ссылки на ранее изданный список памятников (не указанный в списке литературы), основанный на упомянутом картографическом материале 1991-1992 годов<sup>8</sup>. Описания и указания на обстоятельства находок Новомокшинского куста памятников даны должным образом<sup>9</sup>. Наименования памятников: I – VI селища так же полностью совпадают как в первом, так и во втором случае. Исходя из изложенного, можно сделать вывод о том, что ошибка появилась на стадии разработки картографического материала ИЯЛИ КФ АН СССР в 1991-1992 годах.

---

<sup>8</sup> Свод памятников археологии Республики Татарстан, т.3. Казань, 2007, т.3, с.58, №231-236.

<sup>9</sup> Свод памятников археологии Республики Татарстан, т.3. Казань, 2007, т.3, с.57, №218-223.

Очевидно, что при дальнейшей работе так называемый «Новотимошкин-ский» куст памятников (городище и шесть селищ) должен быть исключён из археологических карт. Наше обследование района проектируемых работ подтвердили сделанные нами выводы: На указанных местах никаких «Новотимош-кинских» памятников обнаружено не было, тогда как расположение Новомок-шинских памятников на своих местах в районе села Новое Мокшино устанавливалось нами ранее.

Вблизи от района расположения проектируемого объекта (на расстоянии порядка 10-15 км) расположены только следующие ранее выявленные памятники археологии обладающие сохранившимся культурным слоем (Таблица 1).

Таблица 1.

Наименование	Имеющиеся сведения	Эпоха, культура	Статус ОКН
Старотимошкинское поселение <sup>10</sup>	<i>Старое Тимошкино</i> , село. В 0,15 км к се- веру от села на краю надлуговой террасы в 1965 году на площади 100х30 м собра- на срубная керамика. Коллекция: МА ИА АН РТ <sup>11</sup> .	Срубная	Выявленный
Новоаксубаевское городище <sup>12</sup>	<i>Новое Аксубаево</i> , село, правый берег рч. Кисинка, левого притока р. М. Сульча. В 2,2 км к востоку-юго-востоку от села и в 1,3 км к северо-западу от маленького по- сёлка Фёдоровка на низком мысу, обра- зованном двумя сухими оврагами, пра- выми притоками речки Кисинка, подни- мающимися на 2-3 м. Площадка имеет площадь 10,4 тыс. кв. м. С напольной стороны и со стороны острия мыса горо- дище ограждено невысокими валами и рвами. Слой имеет мощность около 40 см и содержит материалы болгарской куль- туры домонгольского времени. Местное название городища “Хир Хула” (“Девя- чий городок”). Открыто и обследовано ТАЭ в 1970 году; осмотрено экспедицией ГУОПИК МК РТ в 1996 г. Коллекция: МА ИА АН РТ	Булгарская домонгольская	Выявленный

<sup>10</sup> Свод памятников археологии Республики Татарстан. – Казань, 2007, т.3, с.62, №1295; От- чёт ТАЭ 1965 г. – Архив ИА РАН, Р1, 4135.

<sup>11</sup> Музей археологии Института археологии имени А.Х.Халикова Академии наук Республики Татарстан.

<sup>12</sup> Свод памятников археологии Республики Татарстан. – Казань, 2007, т.3, с.56, №213.

Наименование	Имеющиеся сведения	Эпоха, культура	Статус ОКН
Старокиязлинское селище I <sup>13</sup>	<i>Старые Киязлы</i> , село. В 1,5 км к юго-западу от села на невысоком отлогом мысу коренной террасы ТАЭ в 1963 году выявлено селище. Поверхность селища издавна распахивается. На площади 100х110 м собран подъёмный материал, состоящий из керамики именьковского облика. Коллекция: МА ИА АН РТ.	Именьковская	Выявленный
Старокиязлинское селище II <sup>14</sup>	<i>Старые Киязлы</i> , село. Правый берег реки Большая Сульча. В 0,4 км к западу от села на краю надлуговой террасы на площади 130х120 м ТАЭ в 1963 году собран подъёмный материал, состоящий из керамики именьковского облика. Коллекция: МА ИА АН РТ.	Именьковская	Выявленный
Старокиязлинское селище III <sup>15</sup>	<i>Старые Киязлы</i> , село. Левый берег реки Большая Сульча. В 0,5 км к юго-западу от села на краю распаханной надлуговой террасы, поднимающейся над уровнем поймы на 7-8 м, ТАЭ в 1973 году собран подъёмный материал – керамика именьковского облика. Коллекция: МА ИА АН РТ.	Именьковская	Выявленный

Все указанные объекты культурного наследия расположены далеко за пределами территорий обследованных земельных участков. Определение состояния и фиксация границ археологических памятников, территории которых находятся за пределами земельных участков данного строительного объекта, не входило в задачи нашего исследования. В границах исследованных земельных участков объекты культурного наследия, включенные в реестр, выявленные объекты культурного наследия, либо объекты, обладающие признаками объекта культурного наследия, не зафиксированы.

<sup>13</sup> Свод памятников археологии Республики Татарстан. – Казань, 2007, т.3, с.60, №273.

<sup>14</sup> Свод памятников археологии Республики Татарстан. – Казань, 2007, т.3, с.60, №274.

<sup>15</sup> Свод памятников археологии Республики Татарстан. – Казань, 2007, т.3, с.60, №275.

## **ГЛАВА 2. АРХЕОЛОГИЧЕСКОЕ ОБСЛЕДОВАНИЕ ЗЕМЕЛЬНЫХ УЧАСТКОВ ПРОЕКТИРУЕМОГО СТРОИТЕЛЬСТВА.**

### ***Общие сведения о проектируемом объекте.***

Археологическому обследованию подвергся земельный участок проектируемого объекта: «Реконструкция ГЗНУ-5 Киязлинского месторождения. 1 очередь». Обследованный участок расположен в Аксубаевском муниципальном районе Республики Татарстан (Рис. 1; Рис. 2) в его восточной части. Проектируемый объект находится на водораздельных поверхностях, практически на гребне водораздела рек Малая и Большая Сульча, в верховьях правого безымянного притока реки Тарса, правого притока реки Большая Сульча. Район расположения исследованных земельных участков открытый, крупные лесные массивы отсутствуют, преобладают остепнённые территории (Рис. 2). Дневные поверхности исследованных и прилегающих к ним земельных участков в настоящее время подвержены сильному антропогенному воздействию – как в результате строительства и деятельности ГЗНУ-5, так и интенсивно распахиваются, либо подвержены иному антропогенному воздействию – здесь расположено множество объектов нефтедобычи и промышленности.

### ***Общие сведения о проведенных археологических исследованиях.***

Археологическое обследование земельных участков проектируемого строительства проводилось в пешем порядке, в соответствии с методикой проведения археологической разведки. Осуществлялся как визуальный осмотр участка отводимого объекта, его микрорельефа и имеющихся там обнажений, так и шурфовка (либо зачистка обнажений) на наиболее перспективных, с точки зрения обнаружения следов культурного слоя, участках дневной поверхности. В районе проектирования объекта: «Реконструкция ГЗНУ-5 Киязлинского месторождения. 1 очередь» было сделано 2 *разведочных шурфа* (Рис. 2 - Рис. 8), площадью по 1 кв. м.

Для определения географических координат и привязки археологических раскопок использовался прибор GPS фиксации Garmin Montana 650t. Обследование проводилось в ходе одного полевого выезда, в пасмурную погоду. При проведении археологической шурфовки отложений соблюдался следующий её общий порядок:

- Местоположение шурфов отмечалось при помощи системы глобального позиционирования. За базовую точку привязки обычно принимался северо-восточный угол шурфа. Для определения географических координат зачисток и шурфов и их привязки использовался прибор GPS фиксации Garmin «Montana 650t».
- Шурфы, размерами 1×1 м, ориентированы стенками по сторонам света, зачистки обнажений, размерами 2×1 м или 2×0.5 м, ориентировались по направлению исследуемого обрыва.
- Выемка грунта из шурфа производилась по условным горизонтам мощностью 10 см до материковой поверхности, с обязательной зачисткой последней.
- После выемки грунта из каждого шурфа производилось описание его стратиграфии и фотофиксация с использованием масштабной рейки. В случае отсутствия культурного слоя и артефактов в шурфах, фотографировалась лишь одна из стенок каждого разведочного шурфа.
- По завершении работ все шурфы в обязательном порядке рекультивировались. Делались фотографии засыпанных шурфов.

*Методика* проведения охранно-разведочного обследования земельных участков, отводимых под строительные объекты, определялась основной целью данных работ, а именно: выявлением памятников археологии в зоне проектируемых объектов в целях последующего обеспечения проведения необходимых спасательных археологических мероприятий на стадии проектных и строительных работ. Археологические работы включали в себя как сплошное пешее обследование территории отводимого земельного участка, так и археологическую шурфовку.

С целью фиксации культурных остатков осмотру подвергались различного рода нарушения почвенного покрова: распаханые участки, осыпи, траншеи и ямы. Территория обследуемого участка и места шурфовки фиксировалась на фото. Особым видом работ являлась закладка рекогносцировочных археологических шурфов. Исходя из «Положения о порядке проведения археологических полевых работ и составления научной отчетной документации» шурфовка производилась на всех участках, перспективных для размещения памятников археологии любого типа.

В момент проведения обследования дневные поверхности всех земельных участков были доступны для поиска подъёмного материала, большинство участков было задерновано, часть – ранее распахивалась. Часть дневных поверхностей была вскрыта различными обнажениями антропогенного характера: нивелировками и перекопами в результате производственной деятельности УПВСН «Киязлы». Площадки для закладки разведочных шурфов были выбраны нами в местах, наиболее перспективных для расположения памятников археологии различных исторических эпох. Преимущественно выбирались задернованные участки, один стратиграфический шурф был заложен на старой пашне. В районе исследования осматривались все имеющиеся пашни, обнажения, противопожарные борозды, траншеи и грунтовые дороги и кюветы шоссе-вых.

Литологические отложения всех осмотренных обнажений дневной поверхности, а также в заложенных разведочных шурфах оказались стерильными. Таким образом, на земельных участках объекта: «Реконструкция ГЗНУ-5 Киязлинского месторождения. 1 очередь» каких-либо археологических материалов, свидетельствующих о наличии здесь древних поселений, а также видимых признаков древних захоронений и курганно-грунтовых могильников (курганов), нами не зафиксировано.

### ***Обследование земельных участков проектируемого объекта.***

Земельные участки проектируемой инфраструктуры нефтедобычи объекта «Реконструкция ГЗНУ-5 Киязлинского месторождения. 1 очередь» расположе-



ны на водораздельных поверхностях, практически на гребне водораздела рек Малая и Большая Сульча, в верховьях правого безымянного притока реки Тарса, правого притока реки Большая Сульча (Рис. 2). Дневная поверхность в районе исследования сформирована как отложениями Казанского и Татарского ярусов Пермской системы, так и примыкающими к ним неогеновыми отложениями акчагыльского яруса, заполнившим древнюю (доакчагыльскую) долину реки Большая Сульча в районе её слияния с рекой Сульча у села Старые Киязлы<sup>16</sup>. Водораздельная поверхность ровная, её склоны слабопрофилированные, без выраженных возвышений и перегибов поверхности, что, безусловно, препятствовало размещению здесь археологических объектов. Овраги отсутствуют, в районе исследования имеется небольшой суходол. На внутреннем водоразделе – между долинами Большой и Малой Сульчи и её правого притока, покровные четвертичные отложения представлены небольшим по мощности слоем современной чернозёмной почвы.

В момент проведения археологического обследования дневные поверхности исследованных земельных участков были частично разрушены как хозяйственной деятельностью – пашнями, грунтовыми и шоссейными дорогами, нивелировками поверхности. Все земельные участки были доступны для археологического обследования, поисков подъёмного материала и разведочной шурфовки. В целом, дневная поверхность в районах исследований достаточно сильно преобразована современным антропогенным воздействием.

Разведочное обследование и археологическая шурфовка проведены по всей площади земельных участков проектируемого строительного объекта. Обследованы пашни и все другие имеющиеся здесь обнажения дневной поверхности. Шурфы были заложены в местах, наиболее перспективных для поиска объектов культурного наследия, при возможности, преимущественно избирались задернованные участки. Всего на данном объекте было сделано *2 разведочных шурфа* (Рис. 2) с номерами: №1 и №2, зафиксированы их координаты.

---

<sup>16</sup> Геологическая карта Татарстана, М 1:1700000

Таблица 2.

№ п/п	Описание	Северная широта	Восточная долгота
1.	Шурф №1	54°47'47.33"	51° 0'16.10"
2.	Шурф №2	54°47'45.26	51° 0'26.31"

Все места, более-менее удобные для размещения объектов культурного наследия различных эпох, в пределах земельных участков проектируемых объектов исследованы нами археологическими шурфами. Литологические отложения, как вскрытые во всех шурфах, так и осмотренные в существующих обнажениях, оказались стерильными. Таким образом, каких-либо археологических материалов, свидетельствующих о наличии культурного слоя древних поселений, а также видимых признаков древних захоронений и курганно-грунтовых могильников (курганов) на исследованных земельных участках данного проектируемого объекта не обнаружено.

Можно сделать вывод о том, что обследованная территория, в целом, была не удобна для жизнедеятельности древних людей, так как здесь не могли быть обеспечены потребности в воде и естественной защите. Особое притяжение для древних коллективов создавали именно долины средних и нижних течений крупных рек и районы их притоков, имеющие останцы высоких надпойменных террас. Они имели естественную защищенность, изобиловали старицами, озёрами, небольшими лесами и лугами. Открытая местность, в пределах крупных речных долин, была более выгодна с точки зрения возможностей ведения охоты и хозяйства. В таких местах и сосредоточены все известные в данном районе археологические объекты.

### **Описание археологических раскритий.**

#### **Шурф № 1.**

Для выяснения стратиграфической ситуации и поисков следов культурного слоя в пределах исследуемого земельного участка проектируемого объекта, в глубине поверхности правого берега суходола был заложен разведочный шурф (Рис. 2 - Рис. 5). Шурф, размером 1x1 м, был разбит на ранее распаханной дневной поверхности, ориентирован по сторонам света. Профиль

дневной поверхности в месте заложения шурфа ровный. В месте заложения шурфа были сняты географические координаты (Таблица 2). Исследование отложений в шурфе производилось по пластам, мощностью 20 см. Археологические находки и/или другие признаки присутствия древнего культурного слоя в шурфе не обнаружены. По окончании работ шурф был рекультивирован. В процессе шурфовки была вскрыта следующая стратиграфия литологических отложений:

Таблица 3

№п/п	Характер	Мощность
1.	Современный пахотный слой: тёмно-серый плотный гумусированный суглинок	30-35 см
2.	Материк: красно-коричневый суглинок	ниже

## Шурф № 2.

Для выяснения стратиграфической ситуации и поисков следов культурного слоя в пределах исследуемого земельного участка проектируемого объекта, на поверхности левого берега суходола был заложен разведочный шурф (Рис. 2; Рис. 6 - Рис. 8). Шурф, размером 1х1 м, был разбит на ранее распаханной дневной поверхности. Шурф не привязан к берегам водотока, ориентирован по сторонам света. Профиль дневной поверхности в месте заложения шурфа ровный. В месте заложения шурфа были сняты географические координаты (Таблица 2). Исследование отложений в шурфе производилось по пластам, мощностью 20 см. Археологические находки и/или другие признаки присутствия древнего культурного слоя в шурфе не обнаружены. По окончании работ шурф был рекультивирован. В процессе шурфовки была вскрыта и зафиксирована следующая стратиграфия литологических отложений:

Таблица 4

№п/п	Характер	Мощность
1.	Современный пахотный слой: тёмно-серый плотный гумусированный суглинок	25-30 см
2.	Материк: красно-коричневый суглинок	ниже

## **ЗАКЛЮЧЕНИЕ.**

Территория, где проектируется «Реконструкция ГЗНУ-5 Киязлинского месторождения. 1 очередь», расположена на территории одной из физико-географических и историко-археологических провинций Татарстана, в бассейне реки Черемшан. Она представляет собой весьма интересный в археологическом отношении микрорайон, богатый археологическими памятниками средневековья и особенно именьковской и булгарской археологических культур.

В результате проведенных полевых археологических работ установлено, что на земельных участках проектируемого объекта: «Реконструкция ГЗНУ-5 Киязлинского месторождения. 1 очередь», каких-либо археологических материалов, свидетельствующих о наличии здесь древних поселений, а также видимых признаков древних захоронений и курганных могильников не обнаружено.

Ни один из ранее выявленных объектов культурного наследия, учтённых в настоящее время в Аксубаевском муниципальном районе Республики Татарстан не попадает в зону проведения указанных строительных работ. Новых объектов культурного наследия в ходе проведения разведочных археологических работ также не выявлено.

## СПИСОК ИСТОЧНИКОВ И ЛИТЕРАТУРЫ.

1. Археологические памятники бассейна р. Черемшан. Казань, 1990.
2. Геологическая карта Республики Татарстан. М 1:1700000.
3. Положение о порядке проведения археологических полевых работ (археологических раскопок и разведок) и составления научной отчётной документации. М., 2013.
4. Республика Татарстан. Атлас. Масштаб 1:1000000. ФГУП «Уралаэрогеодезия», 2009.
5. Свод памятников археологии Республики Татарстан. – Казань, 2007.
6. Физико-географическое районирование Среднего Поволжья. Казань, 1974.

# АЛЬБОМ ИЛЛЮСТРАЦИЙ

## ***Список рисунков.***

Рис. 1. Район проведения археологических работ на карте Республики Татарстан.....	23
Рис. 2. Земельный участок проектируемого объекта: «Реконструкция ГЗНУ-5 Киязлинского месторождения. 1 очередь» и места расположения археологических шурфов. ....	24
Рис. 3. Место заложения шурфа №1 и район расположения проектируемого объекта. Вид с юга. ....	25
Рис. 4. Северная стенка шурфа №1. ....	25
Рис. 5. Шурф №1 после рекультивации. ....	25
Рис. 6. Место заложения шурфа №2 и район расположения проектируемого объекта. Вид с севера. ....	26
Рис. 7. Северная стенка шурфа №2. ....	26
Рис. 8. Шурф №2 после рекультивации. ....	26
Рис. 9. Копия Открытого листа. ....	27



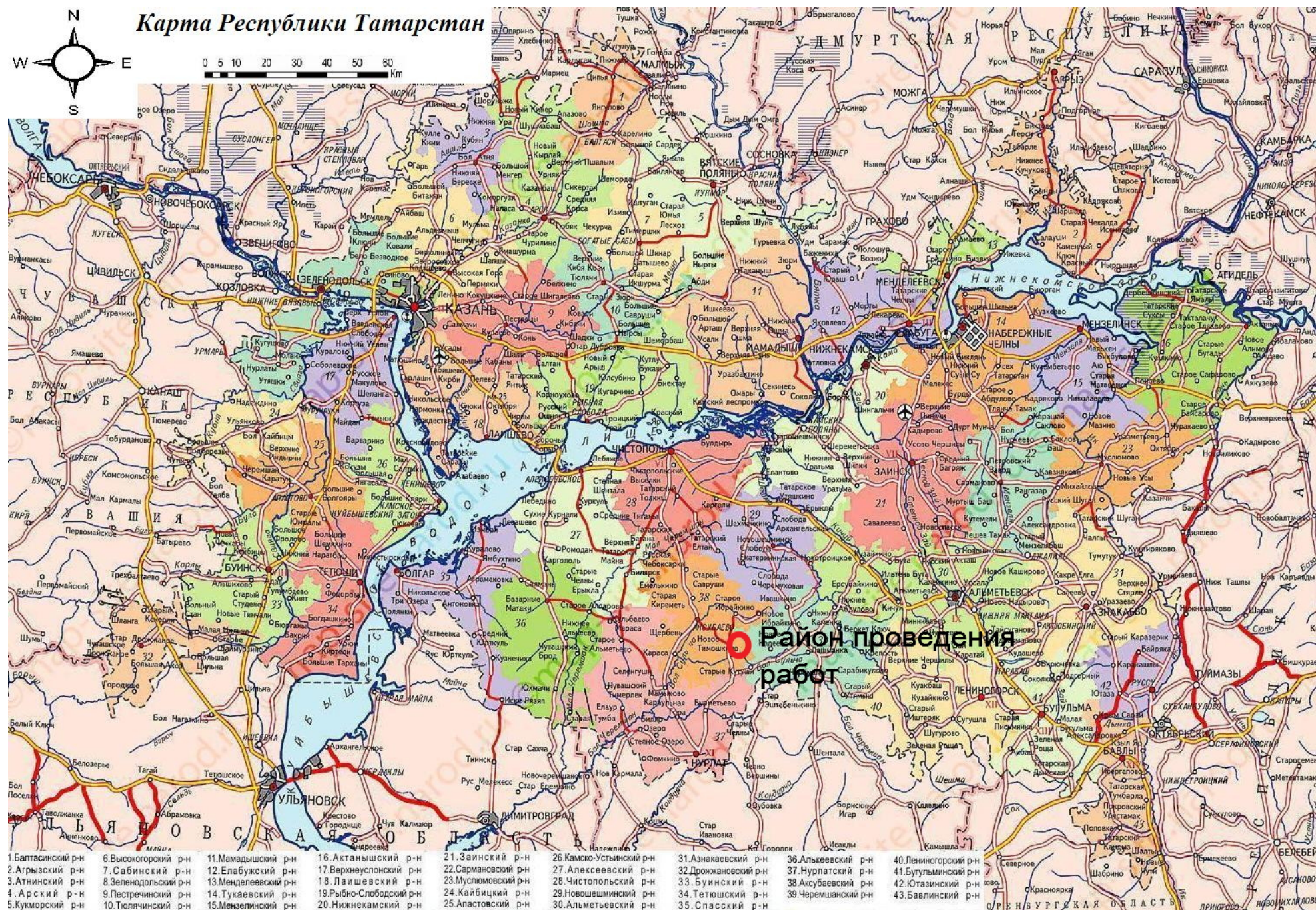


Рис. 1. Район проведения археологических работ на карте Республики Татарстан.



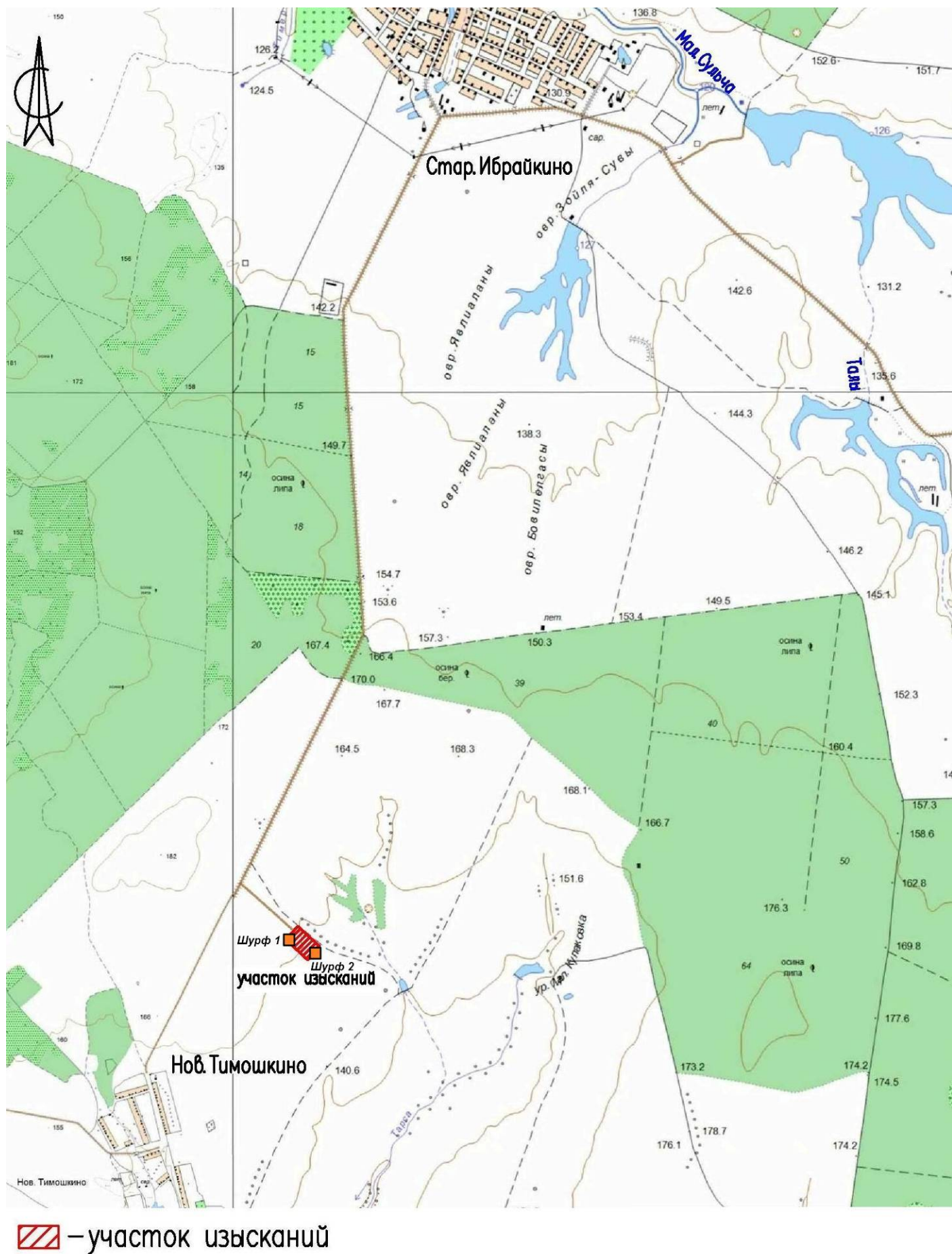


Рис. 2. Земельный участок проектируемого объекта: «Реконструкция ГЗНУ-5 Киязлинского месторождения. 1 очередь» и места расположения археологических шурфов.





Рис. 3. Место заложения шурфа №1 и район расположения проектируемого объекта. Вид с юга.



Рис. 4. Северная стенка шурфа №1.



Рис. 5. Шурф №1 после рекультивации.





Рис. 6. Место заложения шурфа №2 и район расположения проектируемого объекта. Вид с севера.



Рис. 7. Северная стенка шурфа №2.



Рис. 8. Шурф №2 после рекультивации.





Министерство культуры Российской Федерации

# ОТКРЫТЫЙ ЛИСТ

№ 1772

Настоящий открытый лист выдан:

**Истомину Константину Эдуардовичу**

паспорт 9212 № 363593

(серия номер паспорта)

на право проведения археологических полевых работ  
в Республике Татарстан в зоне обустройства скважин на 12 залежи НГДУ  
«Джалильнефть» в Азнакаевском, Сармановском, Альметьевском районах; в зоне  
строительства очистных сооружений комплекса «Усадьба Царево» в Пестречинском  
районе; в зоне обустройства Северного, Летнего, Новошешминского, Киязлинского  
месторождений в Новошешминском, Аксубаевском районах; в зоне обустройства  
дополнительных скважин Березовской площади НГДУ «Альметнефть» в Альметьевском,  
Заинском районах; в зоне обустройства системы ППД Нагорного нефтяного  
месторождения в Новошешминском, Альметьевском, Нижнекамском районах; в зоне  
обустройства дополнительных скважин Ново-Елховского месторождения нефти в  
Заинском, Черемшанском, Альметьевском, Лениногорском районах; в зоне расширения  
обустройства Байданкинского, Нижне-Уратьминского, Урганчинского нефтяных  
месторождений в Нижнекамском, Новошешминском районах.

(место проведения археологических полевых работ)

На основании открытого листа

**Истомин Константин Эдуардович**

(Ф.И.О)

имеет право производить следующие археологические полевые работы:  
археологические разведки с осуществлением локальных земляных работ на указанной территории в  
целях выявления объектов археологического наследия, уточнения сведений о них и планирования  
мероприятий по обеспечению их сохранности.

Передоверие права на проведение археологических полевых работ по данному  
открытому листу другому лицу запрещается.

Срок действия открытого листа: с 28 октября 2015 г. по 30 ноября 2015 г.

Дата принятия решения о предоставлении открытого листа: 28 октября 2015 г.

Первый заместитель Министра

(должность)

(подпись)

**В.В.Аристархов**

(Ф.И.О)

Дата 28 октября 2015 г.

М.П.

007426